

Utiliser Xnview

Utiliser XnView pour le traitement d'images.

Un guide d'utilisation pour le graticiel XnView qui permet de faire les traitements d'images les plus simples et des diaporamas.

Acquérir et installer le logiciel

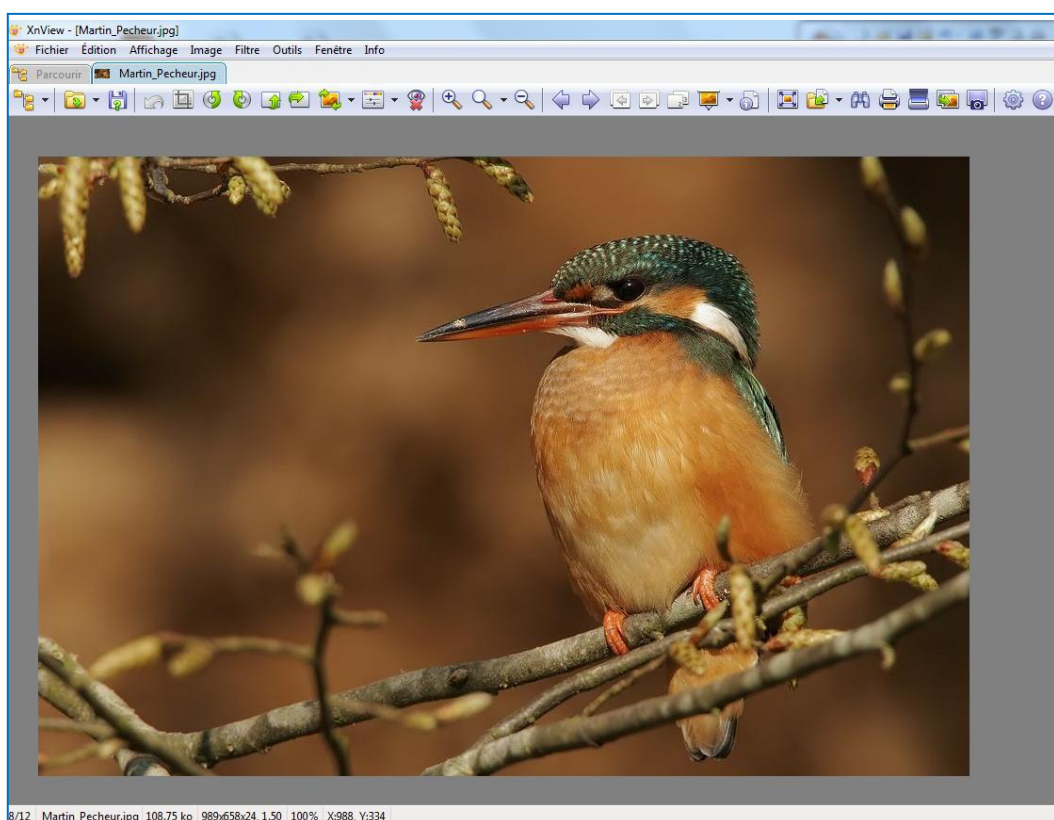
Ce logiciel existe en deux versions.

Avec installation : <http://www.clubic.com/telecharger-fiche9667-xnview.html>

Portable : http://portableapps.com/apps/graphics_pictures/xnview_portable

En ce qui me concerne et pour le Club nous utiliserons la version portable.

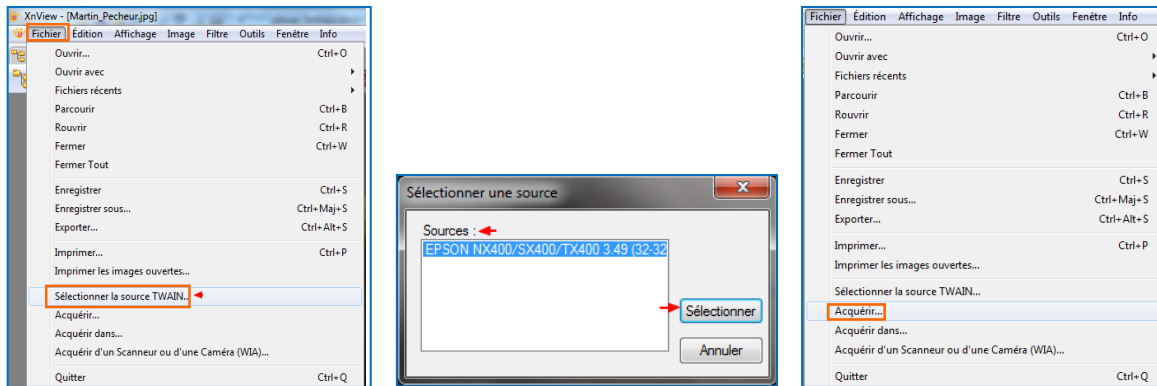
Utiliser les différentes commandes



L'écran de XnView est de facture classique avec des menus déroulants et une barre d'outils. Chaque outil est associé à une bulle d'information qui en précise l'usage.

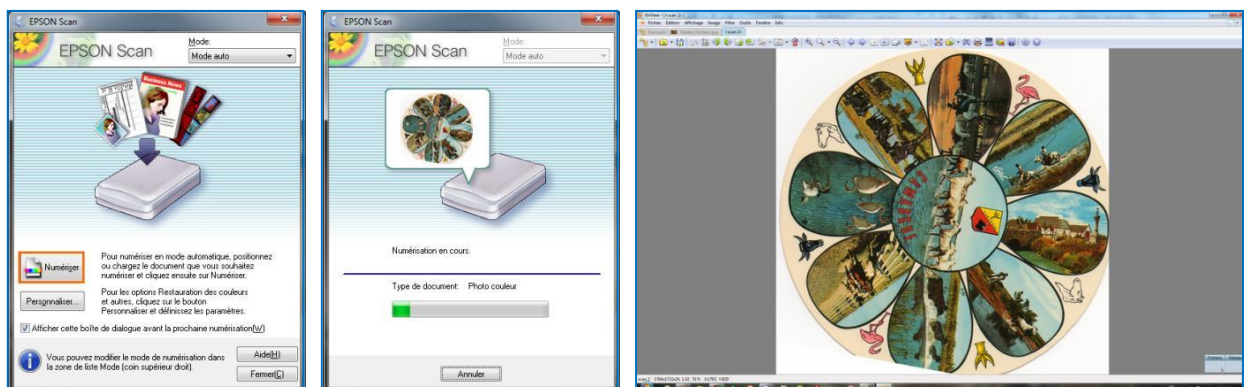
Acquérir une image avec un scanner ou une webcam

Les versions récentes de XnView utilisent les interfaces TWAIN des scanners et des webcams. Il faut donc dans un premier temps choisir l'appareil à utiliser.



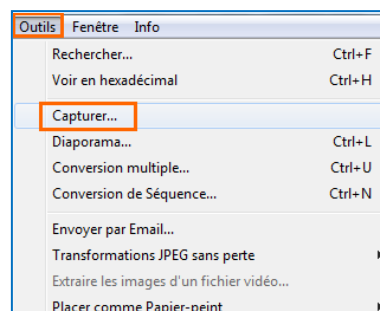
La commande "Sélectionner la source TWAIN" du menu "Fichier" ouvre une boîte de dialogue qui permet de choisir dans la liste des interfaces TWAIN installés sur le système.

On peut ensuite utiliser "Fichier" puis "Acquérir" pour ouvrir l'interface du scanner ou de la webcam. En refermant cette interface après le scannage on retrouve l'image scannée sur le bureau d'XnView.



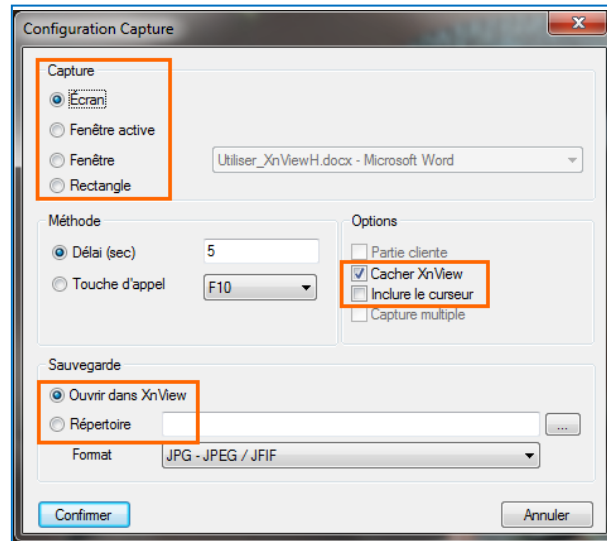
Capturer un écran ou une fenêtre

Ce logiciel ne capturant pas en utilisant l'interface Twain, ses fonctions de capture sont limitées aux captures d'écran ou de fenêtres. En activant le bouton capture on ouvre une boîte de dialogue.



L'option "Ecran" capture tout le bureau au bout du délai fixé. Allongez ce délai si vous voulez capturer autre chose que le bureau de XnView.

L'option "fenêtre" donne le choix entre les fenêtres listées dans la boîte.
L'option "Rectangle" ne capture que la sélection que vous délimitez.



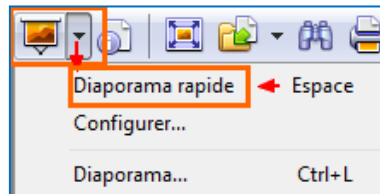
Après avoir cliqué "Confirmer" vous retrouverez le contenu de la capture dans la fenêtre de XnView, après le délai fixé.


Enregistrer aux formats GIF ou JPG

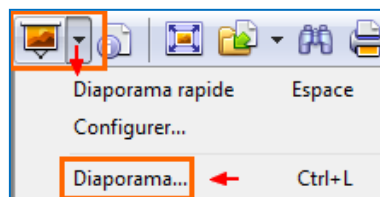


L'outil "Enregistrer sous" ouvre la boîte de sauvegarde classique où vous choisirez le nom de fichier, le format et éventuellement les options d'enregistrement.

Faire fonctionner le diaporama



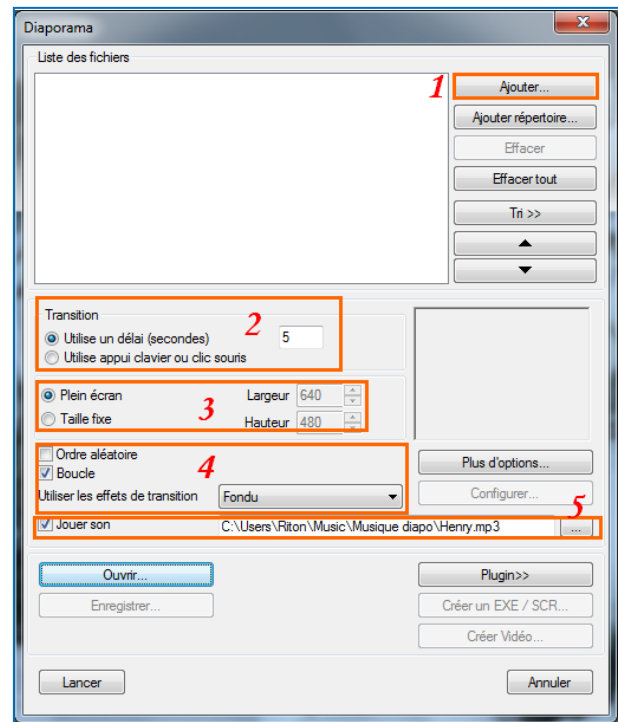
En cliquant sur diaporama rapide ou sur l'icône  le diaporama des images contenues dans le dossier démarre. Un clic gauche sur ce dernier permet de l'arrêter sur l'image voulue ou de le faire redémarrer.



En cliquant sur le bouton Diaporama du menu déroulant vous avez accès à la boîte de dialogues permettant la création d'un diaporama.

Ouverture de la boîte de dialogues suivante permettant de sélectionner les images qui composeront le diaporama.

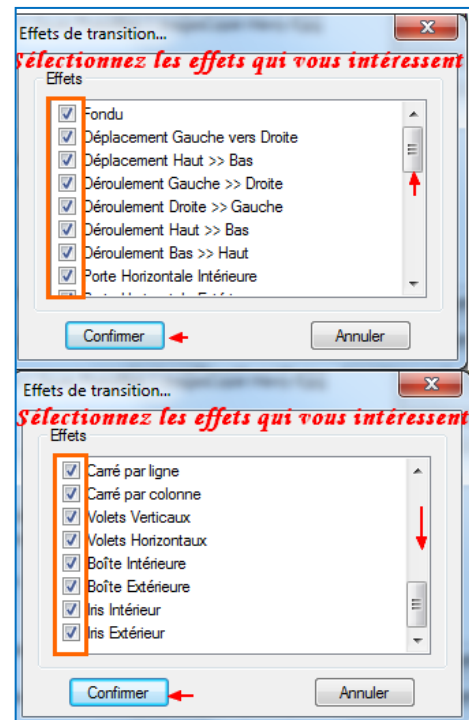
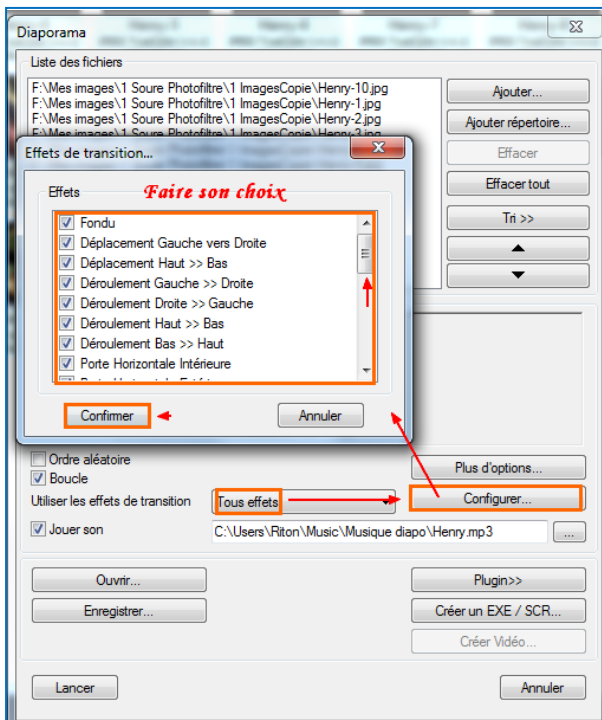
- 1 Pour ajouter les photos composant le diaporama.
- 2 Temps qui s'écoulera entre deux images. Par défaut 5 secondes.
- 3 Taille de la vidéo. Plein écran elle sera très lourde. En taille fixe elle aura un poids permettant l'envoi par courriel.
- 4 Sélectionner les effets. L'ascenseur à droite de Fondu permet un choix plus grand. Si vous sélectionnez autres effets vous aurez accès au bouton Configurer
- 5 Pour insérer un son.



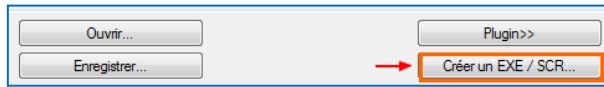
Si vous sélectionnez autres effets vous avez accès au bouton configuration.



Clic sur configurer et ouverture de la boîte de dialogues Effets de transition.



Les transitions et le fond sonore sélectionnés, vous pouvez créer un diaporama auto-exécutable pour l'envoyer par Internet. Pour ce faire cliquez sur EXE4 / SCR,

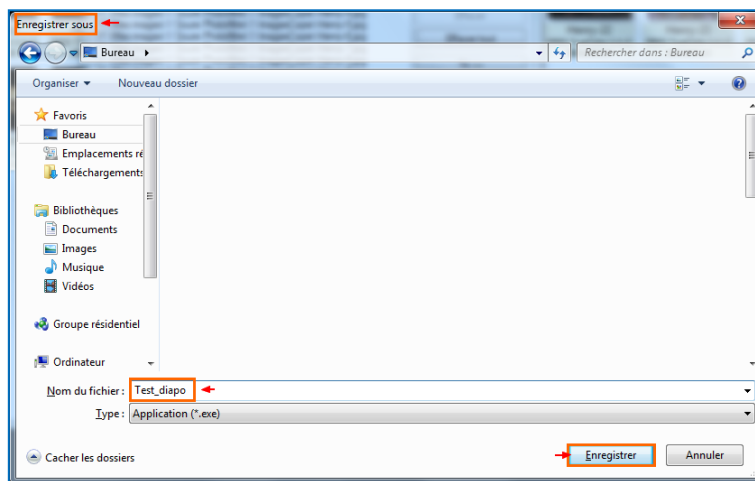


Ouverture de la boîte de dialogues suivante.




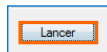
Cliquez sur Créer.

Ouverture de la boîte de dialogues permettant de choisir le dossier d'enregistrement et le nom du futur diaporama.



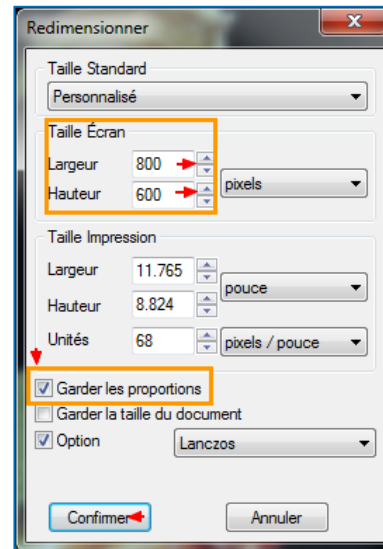
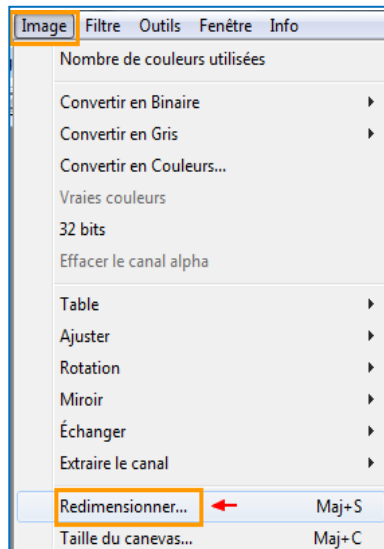
Dès que vous avez cliqué sur Enregistrer, le diaporama se crée. L'icône de lancement est présente dans le dossier

d'enregistrement. Pour mon exemple, sur le Bureau, 

Pour le visionner cliquez sur 

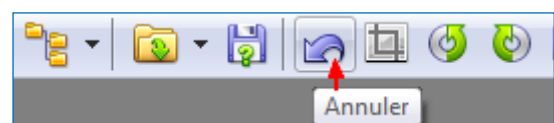
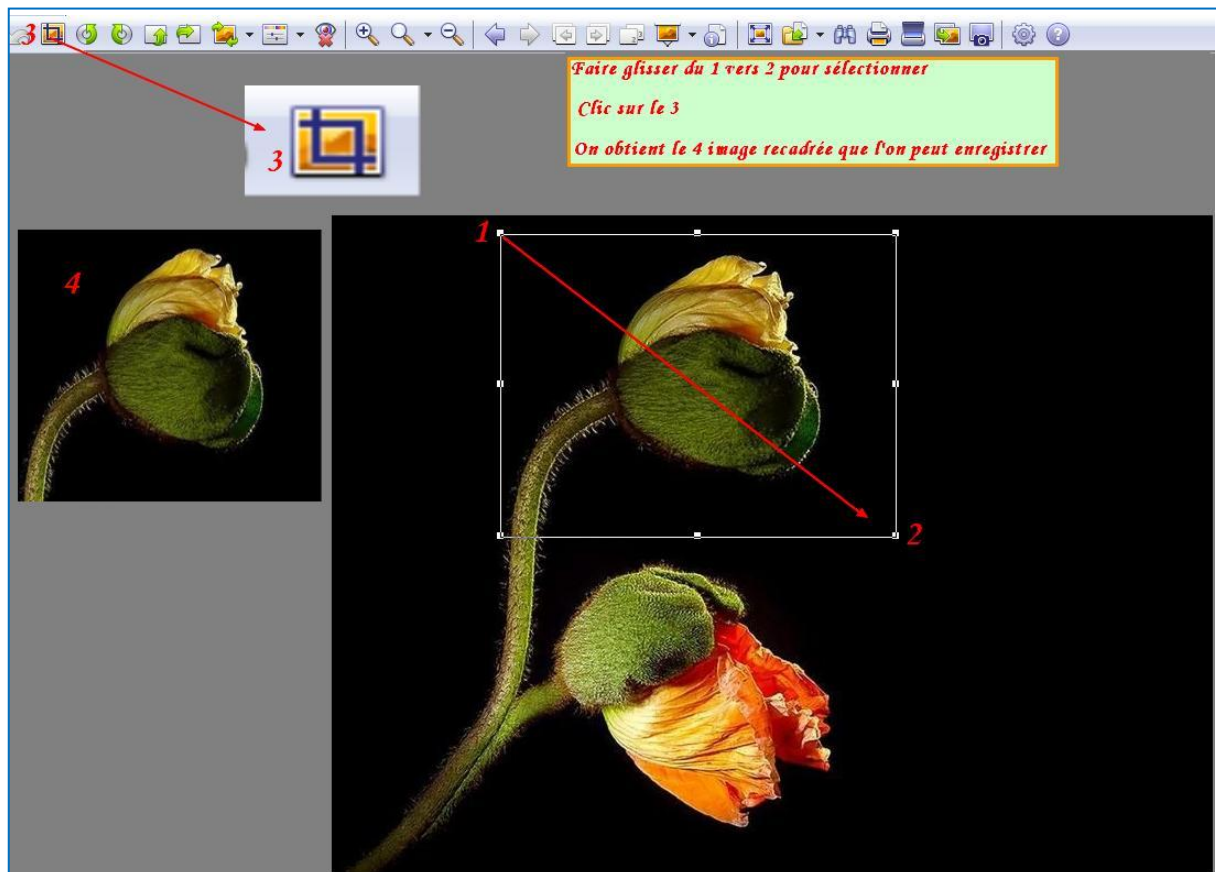
Redimensionner une image

La commande "Redimensionner" du menu "Image" affiche une boîte de dialogue. Entrez les nouvelles valeurs désirées. Sauf exception "garder ratio" doit être coché.



Recadrer une image

Par un glissé de souris, commencez par définir la partie de l'image à conserver.



À tout moment on peut revenir en arrière avec **CTRL + Z** ou

L'outil "annuler".