

Mise à jour Windows 10

Les différentes méthodes et astuces

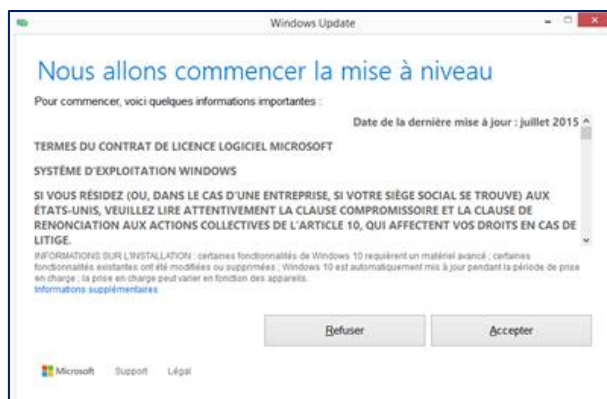
Windows 10 est officiellement disponible depuis ce matin. Mais voilà, la mise à jour n'est pas immédiate pour tout le monde, et plusieurs méthodes sont accessibles. Nous avons donc décidé de faire le point après une série de tests sur de nombreuses machines.

Contrairement à ses prédécesseurs, Windows 10 propose une mise à jour gratuite. Comme nous l'avons déjà détaillé, cette opération est valable pendant un an, jusqu'au 29 juillet 2016. Elle est accessible aux utilisateurs disposant d'un Windows 7 SP1 ou 8.1 à jour et activé. Cela passe par une petite icône placée dans la zone de notification qui donne accès une fenêtre vous permettant d'indiquer votre adresse e-mail.

Une fois ceci effectué, votre réservation sera enregistrée et vous recevrez une confirmation de la prise en compte de votre demande. Vous n'aurez alors plus à payer pour utiliser Windows 10 sur votre machine, même après une réinstallation complète effectuée plus tard. Le 30 juillet 2016, si vous n'avez toujours pas effectué votre réservation, il faudra acheter Windows 10 pour en profiter.

Dans tous les cas, vous n'obtiendrez pas un numéro de série spécifique à l'issue de cette mise à jour. Il sera en effet le même pour tout le monde

VK7JG-NPHTM-C97JM-9MPGT-3V66T



Notez qu'il sera impossible de passer d'une version 32 bits à une 64 bits de Windows sans réinstaller complètement le système (depuis Vista, la clé de licence est toujours valable pour les deux variantes). En outre, si vous passez par une procédure de mise à jour, vous aurez la possibilité de faire machine arrière dans les 30 jours suivant l'installation. Vous pourrez ainsi retrouver votre machine dans l'état où elle était avant le passage à Windows 10. Pour cela il vous suffit de vous rendre dans le centre de notifications, puis dans « Tous les paramètres », « Mise à jour et sécurité » puis « Récupération ». Vous verrez alors une option vous permettant de revenir à la version antérieure de Windows.

Faisons maintenant le tour des différentes manières de passer à Windows 10. Après avoir décortiqué les différentes procédures sur de nombreuses machines, et analysé le comportement de l'OS, voici un résumé des différents cas qui peuvent se présenter à vous, vous permettant de sauter le pas plus ou moins rapidement.

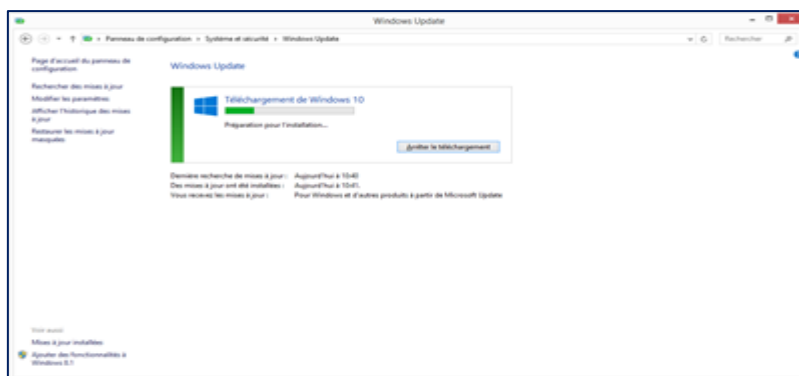
Si votre cas n'est pas évoqué ici, faites nous le savoir au sein de nos commentaires pour que nous puissions l'analyser et éventuellement le rajouter.

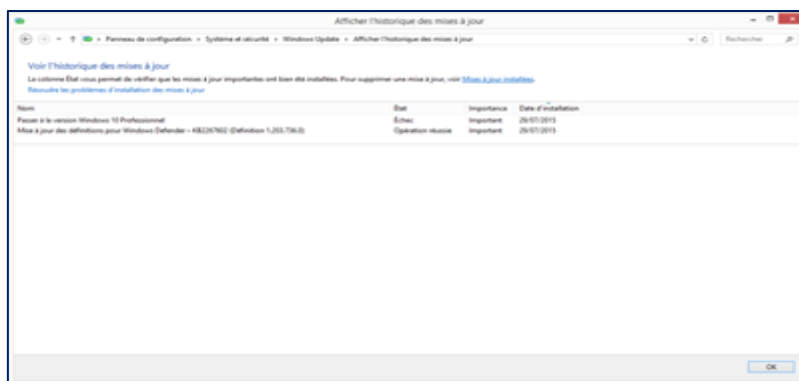
Via Windows update : la patience

C'est la méthode la plus mise en avant par Microsoft, notamment parce qu'elle est évoquée depuis des semaines. Ainsi, suite à une réservation, il est possible de se placer sur file d'attente afin de bénéficier de la mise à jour gratuite et automatique via Windows Update.

Mais voilà, pour le moment, tous les utilisateurs ne sont pas servis et il faudra sans doute attendre encore quelques jours pour que ce soit le cas pour l'ensemble du monde. Certains évoquent une astuce pour forcer la mise en route de la procédure, en tapant la ligne de commande suivante dans une console en mode administrateur :

- `wuauclt.exe /updatenow`





Sur [le forum officiel de Microsoft](#), on trouve aussi une autre indication, qui passe cette fois par l'éditeur du registre, cela s'adresse donc aux utilisateurs un minimum avancé. Il faut ainsi le lancer en pressant les touches Windows+R puis en tapant regedit. Une fois l'éditeur ouvert, il faut suivre la procédure suivante :

- Rendez-vous à la clef de registre suivante. Si elle n'existe pas, il faut la créer :

[`HKKEY_LOCAL_MACHINE\SOFTWARE\Microsoft\Windows\CurrentVersion\WindowsUpdate\OSUpgrade`]

- Effectuez un clic droit pour ajouter une nouvelle valeur DWORD 32-bit
- Indiquez son nom : AllowOSUpgrade
- Indiquez sa valeur : 1
- Fermez l'éditeur puis relancez Windows Update

Si jamais vous rencontrez un souci, comme l'apparition d'un échec pour la mise à jour « Passer à Windows 10 », avec le code d'erreur 0x80070002 ou 0x80240020, Microsoft donne une liste de recommandations pour tenter de remettre les choses en place :

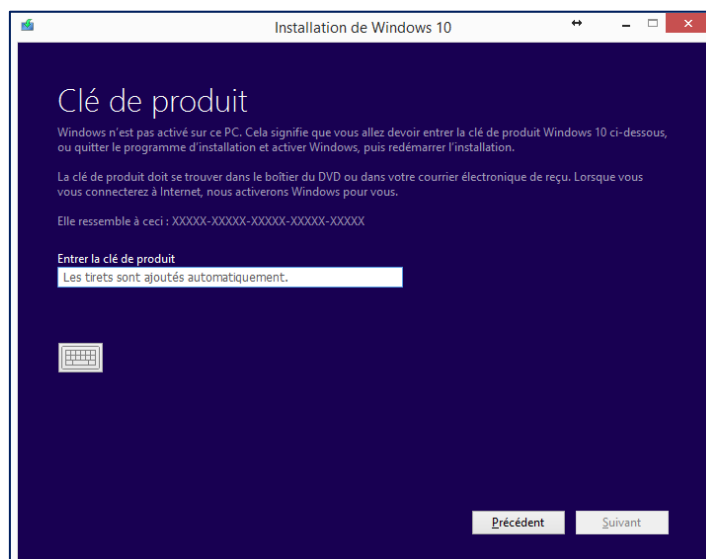
- Taper la commande `net stop WuAuServ` dans une console en mode administrateur (cela stoppe Windows Update)
- Vous rendre dans le dossier `C:\Windows\SoftwareDistribution`
- Supprimer tout le contenu du dossier `DataStore`
- Supprimer tout le contenu du dossier `Downloads`
- Taper la commande `net start WuAuServ` dans une console en mode administrateur (cela relance Windows Update)

Vous pourrez ensuite retourner dans Windows Update puis relancer la recherche de mise à jour ou tenter de la lancer manuellement avec la commande évoquée plus haut. Cela ne semble pas fonctionner à tous les coups, mais certains utilisateurs indiquent çà et là avoir pu effectuer leur mise à jour de la sorte.

Pour ceux qui rencontrent des soucis avec Windows Update, notamment les erreurs 80244016, 8024402F ou C80003FA, un outil de résolution des problèmes de Windows Update [est disponible](#). Vous pouvez aussi nettoyer vos fichiers temporaires d'installation avec le mode avancé de l'outil de nettoyage de disque (Windows+R puis lancez `cleanmgr`). En dernier recours, vous aurez la possibilité de poser directement votre question [sur le forum dédié de Microsoft](#).

Via l'application de création de média : la simplicité

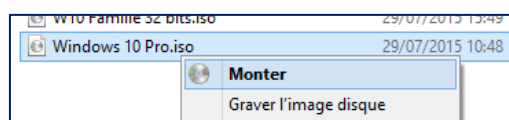
Il y a néanmoins un moyen bien plus simple pour lancer une mise à jour immédiatement, passer par l'outil de création de média dédié à Windows 10, [mis en ligne ce matin par Microsoft](#). Celui-ci vous permet en effet de lancer une mise à jour en quelques clics sur une machine compatible et activée. Si cela n'est pas le cas, un message vous demandera d'indiquer un numéro de série Windows 10, sans qu'il soit possible de passer outre :



Si vous correspondez à ces critères, l'application procèdera à une vérification de votre machine, puis à un téléchargement des fichiers nécessaires ainsi que des dernières mises à jour. Ensuite la procédure d'installation sera lancée de manière classique et vous aurez alors une machine sous Windows 10 parfaitement activée en quelques minutes.

Via une ISO officielle : pour la multitude

Certains utilisateurs n'ont pas qu'une machine à mettre à jour, mais plusieurs. Ainsi, devoir télécharger à chaque fois les fichiers d'installation pendant la procédure peut faire perdre du temps pour rien. L'outil de création de média vous permet ainsi de récupérer une ISO que vous n'aurez plus qu'à monter pour effectuer une mise à jour. Pour rappel, cela peut être effectué simplement dans les versions récentes de Windows via un clic droit sur le fichier (option **Monter** en gras) :



Si vous préférez, vous pourrez graver cette image sur un DVD ou la placer sur une clef USB et lancer le fichier `setup.exe` à la racine pour procéder à une mise à jour qui se fera là aussi en quelques clics et en une vingtaine de minutes.

Le cas des appareils Windows 7 et 8.1 non activés

Concernant les machines qui ne sont pas activées, comme nous avons pu le voir, il est impossible de les faire migrer sous Windows 10 via une mise à jour et l'outil de création de média. Vous pourrez néanmoins passer par une procédure d'installation complète via une ISO ou une clef USB.

En effet, Microsoft vous permet de ne pas préciser votre numéro de série à l'installation et donc de disposer d'une version de test de Windows 10 qui ne sera pas activée. Quelques limitations seront ainsi au programme, notamment concernant les options de personnalisation.

Les utilisateurs Windows Insider

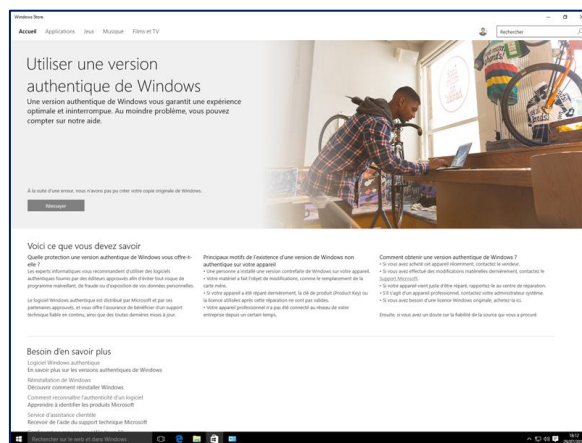
Si vous avez participé au test de Windows 10 en amont de sa sortie, vous n'avez rien à faire, la mise à jour vers la version finale étant effectuée à travers Windows Update directement. Pour autant, il semble y avoir deux cas au niveau de la gestion des activations.

Ainsi, si vous aviez effectué une installation complète, vous n'aurez pas de numéro de série attribué. Vous ne disposerez donc pas d'une machine activée. Si vous aviez effectué une mise à jour depuis une version activée de Windows, ce sera par contre le cas.

Que se passe-t-il en cas de réinstallation complète ?

Si vous décidez de réinstaller complètement votre machine vous avez plusieurs possibilités. Soit vous avez déjà procédé à votre mise à jour vers Windows 10, auquel cas vous pouvez directement réinstaller cette dernière version de l'OS sur votre machine. Une fois la procédure terminée, il faudra vous rendre dans les paramètres, puis dans « Mise à jour et sécurité » et dans « Activation ».

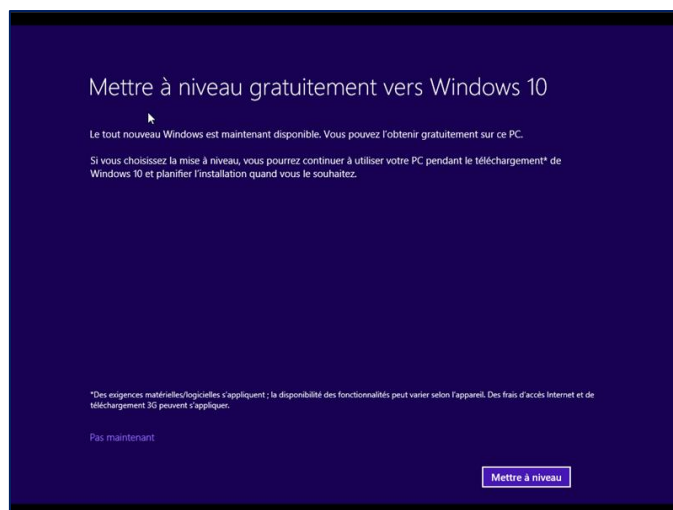
Si votre version n'est pas détectée comme activée, il vous suffira de passer par un bouton dédié vous menant sur une page spécifique du Windows Store (voir ci-dessous). Vous pourrez alors demander d'effectuer une vérification manuelle, qui mènera à l'activation de votre machine. Nous avons effectué la procédure sur l'un de nos PC de test, et tout s'est passé sans encombre.



En cliquant sur « Réessayer », l'activation de votre Windows sera à nouveau effective

On trouvera tout de même dommage que cela ne soit pas plus simple, et que l'on ne dispose pas par exemple dans la gestion du compte Microsoft une liste des activations avec la possibilité de les attribuer à une nouvelle machine, un peu comme c'est déjà le cas avec Office 365 par exemple. Tant qu'à aller vers du « Windows as a service », autant aller jusqu'au bout du principe.

Quoi qu'il en soit, si vous n'avez pas encore effectué votre mise à jour vers Windows 10, vous pouvez directement réinstaller votre OS actuel, puis migrer vers la nouvelle version. Lors d'un test avec Windows 8.1, nous avons même constaté qu'un panneau proposant de passer directement à Windows 10 était affiché à la fin de la procédure d'installation, avant même d'arriver au bureau. Bien entendu, si vous ne voulez pas le faire, vous pourrez passer cette étape.



Que se passe-t-il si on change plusieurs composants de la machine ?

C'est pour le moment le seul cas qui semble poser problème. En effet, nous avons transféré le SSD d'un PC disposant d'une licence Windows 10 activée dans un autre, complètement différent. Comme pour le cas d'une réinstallation, il nous a été proposé de passer par le Windows Store afin de vérifier le statut de notre activation, mais cela n'a pas fonctionné et aucune autre solution ne nous était proposée, comme de passer par un appel téléphonique à Microsoft. Là aussi, un système gestion des numéros de série plus complet aurait été la bienvenue.

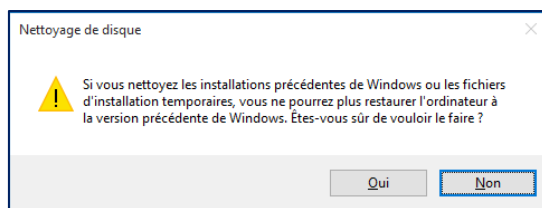
Reste que nous ne pouvons pas pour le moment savoir si cela est un cas définitivement impossible à régler ou si du fait de nos essais multiples, les serveurs de Microsoft ont vu d'un mauvais œil cette énième demande. Dans [une page dédiée à la question de l'activation](#) l'éditeur précise que « Si vous avez apporté des modifications importantes au matériel de votre PC, telles que le remplacement du disque dur ou de la carte mère, Windows ne pourra plus être activé sur votre PC. Pour plus d'informations sur l'activation de votre PC, voir l'article sur [l'activation du produit](#) ». Mais ce dernier lien mène à une page qui n'est pas à jour.

Nous ne pouvons donc que vous conseiller de mettre à jour votre machine avant de passer à Windows 10. Nous tenterons de contacter Microsoft et d'effectuer d'autres essais afin de savoir ce qu'il en retourne exactement et de trouver une solution pour ceux qui veulent changer plusieurs composants de leur machine tout en continuant à bénéficier de leur licence Windows 10 activée. Nous mettrons alors cette actualité à jour.

Et une fois que c'est terminé ?

Si votre mise à jour s'est bien passée, vous n'avez plus qu'à **découvrir les nouveautés de Windows 10** et à le configurer. Pour cela, n'oubliez pas de vérifier si vous avez bien fait attention **aux paramètres concernant votre vie privée** notamment. De plus, vous aurez la possibilité de nettoyer les fichiers temporaires de la migration avec le mode avancé de l'outil de nettoyage de disque (Windows+R puis lancez cleanmgr).

En lui demandant d'analyser les fichiers systèmes désormais inutiles, il vous permettra en effet de supprimer ceux issus de Windows Update ou encore ceux de votre ancienne installation Windows. Attention, si vous le faites, vous économiserez de précieux Go, mais vous ne pourrez plus faire machine arrière. Cela est d'ailleurs clairement précisé avant que vous ne sautiez le pas :



Tutoriel en provenance d'Internet, modifié et mis en page par Enryc.

Url tutoriel original : <http://www.nextinpact.com/news/95972-mise-a-jour-vers-windows-10-differentes-methodes-et-astuces.htm>